

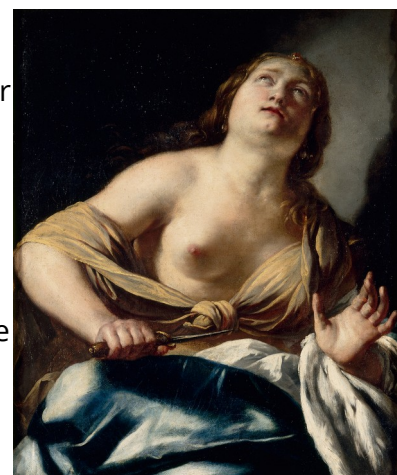
MUSÉE D'ARTS DE NANTES

Parcours Musée d'arts de Nantes

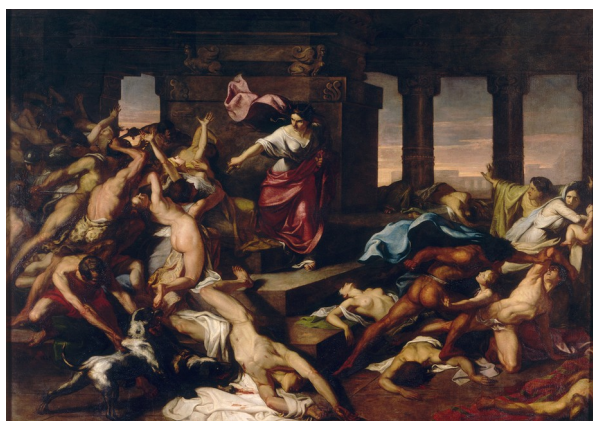
Partenariat avec Angers-Nantes Opéra /
Iphigénie en Tauride / Saison 2020-2021

Pour faire écho à l'opéra de Gluck *Iphigénie en Tauride*, le Musée d'arts de Nantes invite les lycéens et apprentis à un parcours en quatre temps dans ses collections, du 17^e siècle à l'art contemporain.

La mort de Lucrèce, peinture commise dans la première moitié du 17^e siècle par l'artiste français **Jacques Blanchard**, nous permettra de revenir sur la notion de sacrifice, à travers l'héroïsme d'une femme qui se donne la mort pour sauver l'honneur de sa famille. Son suicide, qui précipite la chute du roi étrusque Tarquin, a pour conséquence politique de mener à la création de la République romaine. L'étude de la composition resserrée du tableau, et celle des jeux de lumière, seront mises en parallèle avec la mise en scène choisie par Julien Orsoni pour *Iphigénie en Tauride*.



Jacques Blanchard, *La mort de Lucrèce*, 1^{ère} moitié 17^e siècle



Xavier Sigalon, *Athalie*, 1927

Le tableau de **Xavier Sigalon**, de 1927, représentant *Athalie* reine de Juda, donne un bel exemple de la transposition d'un texte source (l'Ancien Testament, puis la tragédie de Racine) à une image. Le très grand format, la composition théâtrale, le choix de la scène -le massacre par Athalie de tous les héritiers du trône, permettent de tisser des liens avec le sujet d'*Iphigénie en Tauride* et avec le travail de décor au théâtre ou à l'opéra.



Georges Antoine Rochegrosse, *La Mort de la pourpre*, vers 1914

Georges Antoine Rochegrosse, quelques semaines avant le début de la Première Guerre mondiale, fait un constat dramatique sur son époque et sur l'art dans le grand tableau *La Mort de la pourpre*. Orphée gît, mort, asphyxié par l'atmosphère industrielle de l'arrière plan, sous le regard d'un poète éploré. Il dresse le portrait d'un monde qui disparaît, d'un passé qui se dissout dans le présent. Les couleurs, la lumière et la matière de cette peinture pourront être mises en relation avec le dispositif scénique de l'opéra.



Niveau 2 du Cube, *Le temps - La mémoire*
Vue d'ensemble

Enfin, ce parcours mènera les élèves jusqu'au Cube, bâtiment dévolu à l'art contemporain et en particulier au 2ème niveau où les œuvres sont rassemblées autour de la thématique « **Le temps - La mémoire** ». À travers plusieurs exemples, les élèves découvriront comment les artistes d'aujourd'hui représentent ou matérialisent le passage du temps.

Par exemple, l'œuvre de **Dominique Blais, Révolution Synodique (Correspondance)** (2018), consiste en l'envoi quotidien au Musée d'arts, pendant un cycle complet lunaire, de représentations de la lune, en porcelaine et rehaussées d'encre de chine. Présentées dans leur emballage de carton, les sculptures de ce dispositif résonnent avec les mouvements célestes et avec la notion de temporalité. Clin d'œil à l'opéra, la lune est aussi l'astre de Diane...



Dominique Blais, *Révolution Synodique (correspondance)*, 2018. Détail de l'œuvre

Consignes sanitaires

Parcours Musée d'arts de Nantes

Partenariat avec Angers-Nantes Opéra

Iphinégie en Tauride / Saison 2020-2021

Le Musée d'arts de Nantes est heureux d'accueillir à nouveau les groupes au musée, avec des mesures sanitaires et des aménagements spécifiques garantissant votre sécurité et celle des collaborateurs du musée.

Merci de respecter l'ensemble des mesures ci-dessous et d'en informer les adultes accompagnateurs avant votre venue :

- **Attention** : les groupes sont limités à **12 personnes avant 11h et 9 personnes après 11h, accompagnateurs compris**.
Il faudra donc penser en amont à la division de votre classe en 2 ou 3 sous-groupes maximum, en fonction du nombre d'élèves et d'adultes accompagnateurs.
Si vous dépassez cet effectif, le musée ne sera pas en mesure d'accepter votre groupe.
- Le port du masque **obligatoire à partir de 11 ans**.
- Lavez-vous les mains dès l'entrée du musée, puis régulièrement, avec les gels hydroalcooliques disponibles à différents points du musée.
- Respectez les gestes barrières, une distance physique d'un mètre, la signalétique d'orientation et les jauges affichées dans chaque espace.
- Présentez vos sacs ouverts à l'agent de sécurité à l'entrée.